

# АЭРОПРАКТ ИНФОРМАЦИОННЫЙ БЮЛЛЕТЕНЬ

## ОСМОТР И УСИЛЕНИЕ БАЛКИ ОСНОВНЫХ СТОЕК ШАССИ НА САМОЛЕТЕ А-22.

ИБ А-22-04

### **ОБЯЗАТЕЛЬНЫЙ**

#### **Повторяющиеся символы:**

Пожалуйста, обратите внимание на следующие обозначения во всем документе выделяющие важную информацию.

- ▲ **ПРЕДУПРЕЖДЕНИЕ:** Выделяет указания, невыполнение которых может привести к серьезной травме или даже к смерти.
- **ПРЕДОСТЕРЕЖЕНИЕ:** Выделяет указания, невыполнение которых может привести к сильным повреждениям.
- ◆ **ПРИМЕЧАНИЕ:** Информация полезная для лучшей эксплуатации.

#### **1) Информация для планирования**

##### **1.1) Действует на**

Все варианты самолетов Аэропракт-22 с №1 по №130

##### **1.2) Причина**

Было установлено, что причиной появления трещин в балке шасси и кронштейнах (рис. 1) является усталостное разрушение в результате интенсивной эксплуатации самолета на аэродромах с неровной поверхностью.

##### **1.3) Объект**

Балка шасси; кронштейны.

##### **1.4) Соответствие**

Осмотр балки шасси и кронштейнов провести после 5000 посадок.

##### **1.5) Утверждение**

Техническое содержание этого эксплуатационного бюллетеня одобрено Аэропрактом

##### **1.6) Трудозатраты**

Предполагаемые трудозатраты:

Доработки по п.3.1.1 производится в течение 5-6 часов, а по п.3.1.2 – 2 часа.

##### **1.7) Массовые данные**

Изменение веса - незначительное.

##### **1.8) Изменения других документов**

нет

##### **1.9) Запасные части**

Запасные части высылаются по требованию владельца самолета.

## 2) Сведения о сменных деталях

### 2.1) Сменная деталь – стоимость

Усиленные накладки и уголки высылаются бесплатно без учёта доставки.

### 2.2) Специальные инструменты / грунт

Для осмотра балки и кронштейнов: набор гаечных ключей

Для ремонта: набор гаечных ключей, сверла Ø3, Ø4.7, Ø6.2, развертка Ø5Н7, дрель, грунт.

## 3) Выполнение / указания

### 3.1) Указания

Демонтируйте стойки шасси поз.1, правый и левый кронштейны поз. 2 (рис. 1).

Осмотрите балку шасси поз. 3 и кронштейны в указанных зонах (рис. 1) на наличие трещин. При наличии трещин на балке доработку проводить согласно пункту 3.1.1 (рис.2а, 2б), а при наличии трещин на кронштейне - 3.1.2 (рис.3).

◆ **ПРИМЕЧАНИЕ:** Осматривать балку и кронштейны необходимо со стороны левой и правой стоек шасси, на рисунках изображена только правая стойка.

■ **ПРЕДОСТЕРЕЖЕНИЕ:** Рекомендуем проводить усиление балки и при отсутствии трещин.

#### 3.1.1) Усиление балки шасси

*Работа выполняется согласно рис. 1, 2а, 2б.*

- 1) высверлить заклепки поз.14;
- 2) снять старые накладки поз. 4;
- 3) концы трещин засверлить сверлом Ø3;
- 4) установить новую усилительную накладку в балку;
- 5) разметить в усилительной накладке отверстия под болты М6 с помощью карандаша базируясь на отверстия в балке и снять накладку;
- 6) просверлить в накладке по разметке отверстия Ø6.2;
- 7) поставить накладку вместе с кронштейном на болты М6, поз.8, 9,10;
- 8) разметить балку под болты М5 (рис. 2б);
- 9) вскрыть отверстия Ø4.7 и развернуть разверткой Ø5Н7;
- 10) поставить болты М5 (болты ставятся на грунт), поз.11, 12, 13.

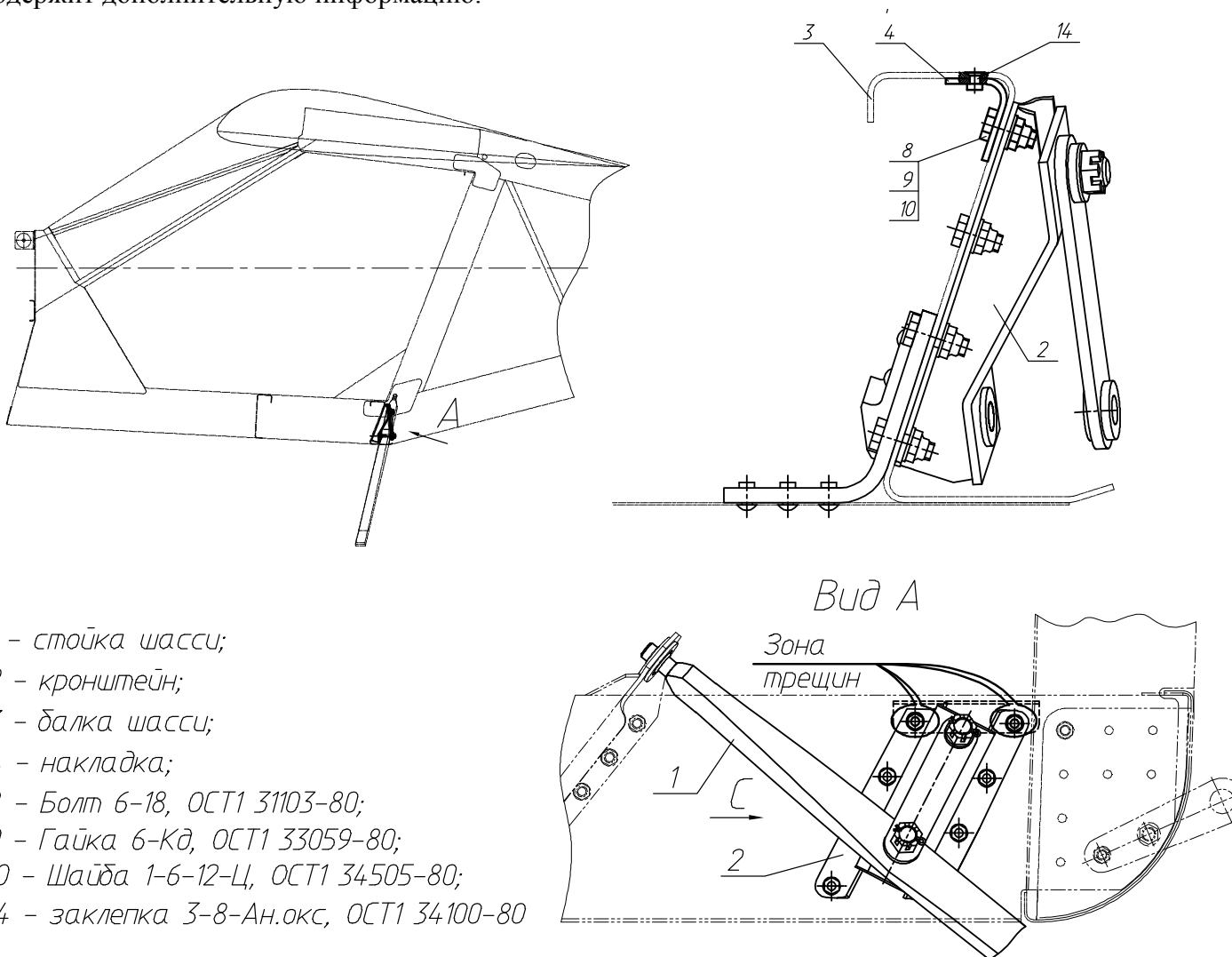
#### 3.1.2) Усиление кронштейна

*Работа выполняется согласно рис.3.*

- 1) концы трещин засверлить сверлом Ø3 и проварить трещины;
- 2) подогнать усилительные уголки поз. 6, 7 (рис.3) и приварить аргонодуговой сваркой по всему периметру;
- 3) просверлить отверстия Ø6 в уголках через кронштейн;
- 4) установить кронштейн на балку шасси (болты М6 ставятся на грунт).

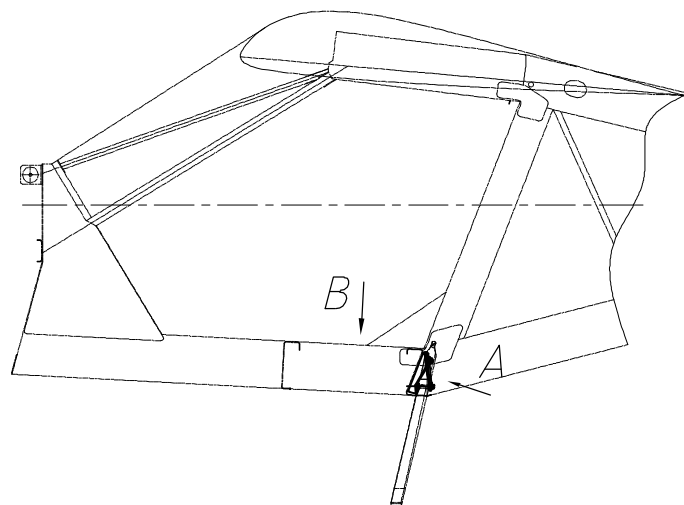
4) Приложение:

Рисунки ниже содержит дополнительную информацию.

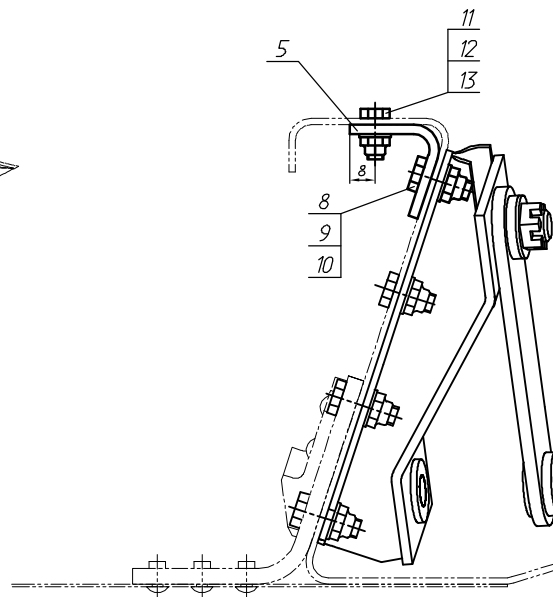


- 1 - стойка шасси;
- 2 - кронштейн;
- 3 - балка шасси;
- 4 - накладка;
- 8 - Болт 6-18, ОСТ1 31103-80;
- 9 - Гайка 6-Кд, ОСТ1 33059-80;
- 10 - Шайба 1-6-12-Ц, ОСТ1 34505-80;
- 14 - заклепка 3-8-Ан.окс, ОСТ1 34100-80

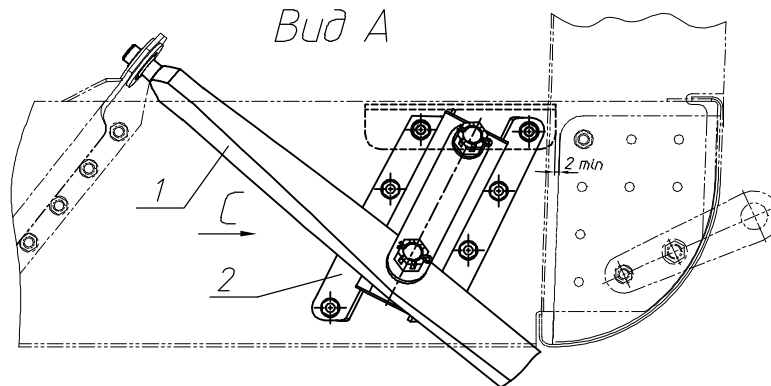
Рис. 1.



Вид С (новая накладка)



Вид А



- 5 - Новая усиленная накладка;
- 11 - Болт 5-6, ОСТ1 31103-80;
- 12 - Гайка 5-Кд, ОСТ1 33059-80;
- 13 - Шайба 1-5-10-Ц, ОСТ1 34505-80;

Рис. 2, а

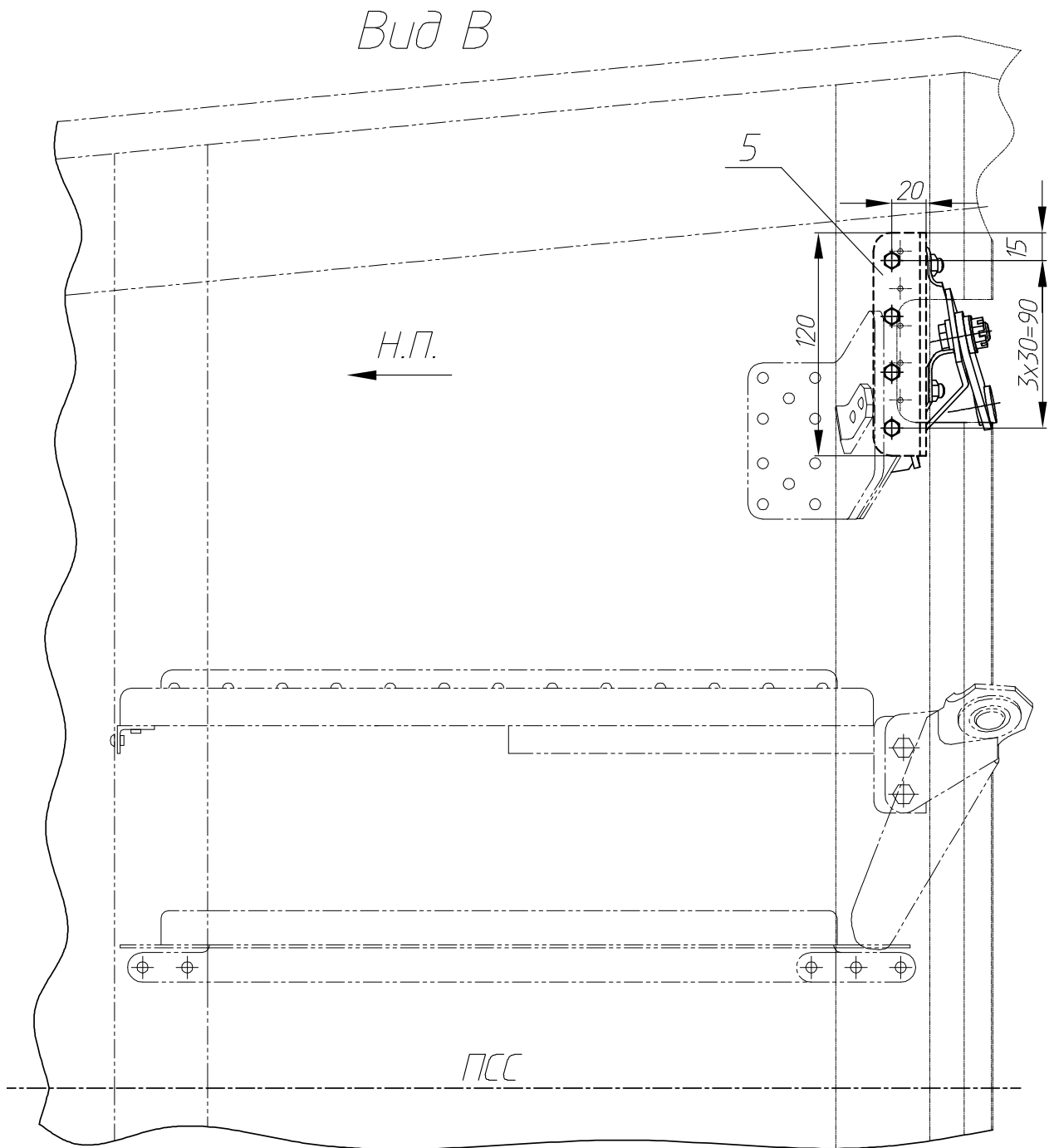
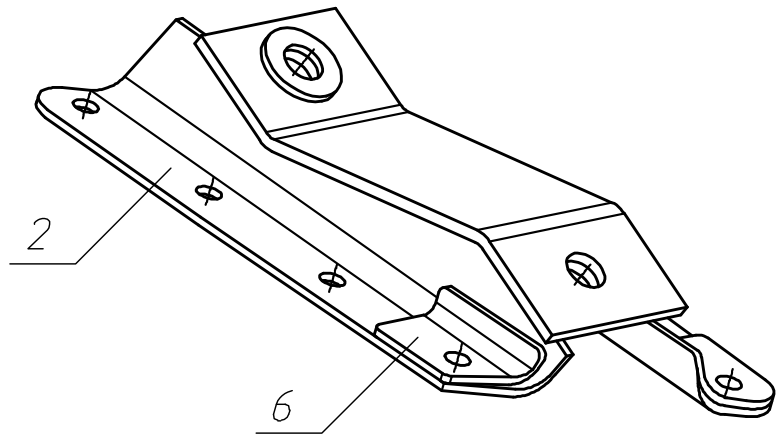
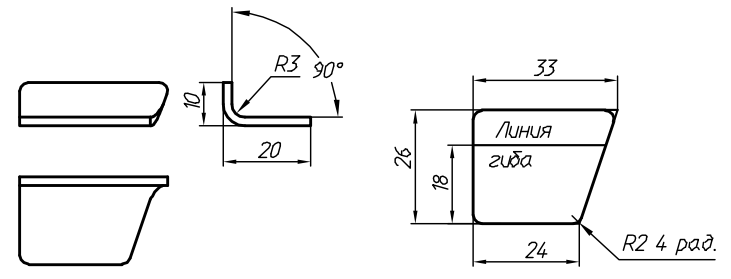


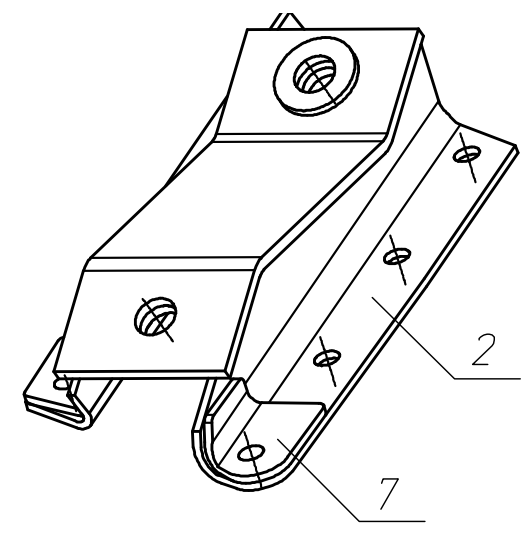
Рис. 2, б



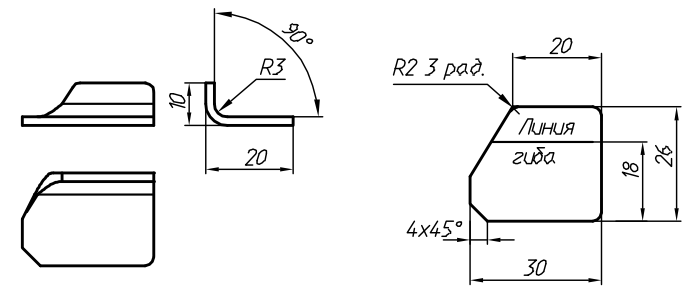
Дет. поз. 6



Лист 12Х8Н10Т  
2х36х26



Дет. поз. 7



Лист 12Х8Н10Т  
2х30х26

Рис.3